

Opis przypadku: Krwotok do plamki po zastosowaniu dietyloamidu kwasu lizergowego (LSD)

Adam Senddecki ^{1,2},
Rafał Fiolka^{1,2} , Katarzyna Kryszan^{1,2}
Robert Mazur^{1,2}
Bartłomiej Bolek ^{1,2} ,
Sławomir Teper^{1,2},
Edward Wylęgała ^{1,2,3}

1. Katedra i Oddział Kliniczny Okulistyki Wydziału Lekarskiego z
Oddziałem Lekarsko- Dentystycznym w Zabrze, Śląski Uniwersytet
Medyczny w Katowicach

2. Oddział Okulistyki Okręgowego Szpitala Kolejowego w
Katowicach

3. Hebei Provincia Eye Hospital Xingtai, China

Wstęp

- Dietylamid kwasu lizergowego (LSD) jest silnym halucynogenem
- Jego nadużywanie może skutkować długotrwałymi nieprawidłowościami w siatkówce. Niewiele wiadomo na temat dokładnego mechanizmu uszkodzenia siatkówki.
- Istnieją pojedyncze doniesienia o skutkach działania LSD na siatkówkę. Dotyczą one eksperymentów na zwierzętach, którym podawano LSD. [1,2]
- W jednym z nich (przeprowadzonym na szczurach) LSD powodowało uszkodzenie komórek fotoreceptorów poprzez wywołanie reakcji zapalnej i wynikającego z niej stresu oksydacyjnego, dostarczając naukowego uzasadnienia dla toksyczności LSD dla siatkówki.[1,3] Inne badania donoszą o obniżonej odpowiedzi w ERG oraz utracie fotoreceptorów w wyniku stosowania LSD.[2]

Omówienie

- Pacjent, lat 23, zgłosił się z powodu światłowstrętu, pogorszenia widzenia w oku prawym od ok. 24 godzin polegającym na pojawieniu się czarnego punktu w polu widzenia i krzywienia obrazu centralnie
- Po pogłębionym wywiadzie Pacjent przyznał się do stosowania LSD kilka godzin przed wystąpieniem objawów. Negował uraz i wysiłek fizyczny
- BCVA OP = 0,4 TaOP – 14 mmHg
BCVA OL = 1,0 TaOL – 16 mmHg
- Przedni odcinek OP i OL prawidłowy
- Badanie dna oka prawego uwidoczniało krwotok zlokalizowany w pęczku tarczowo-plamkowym

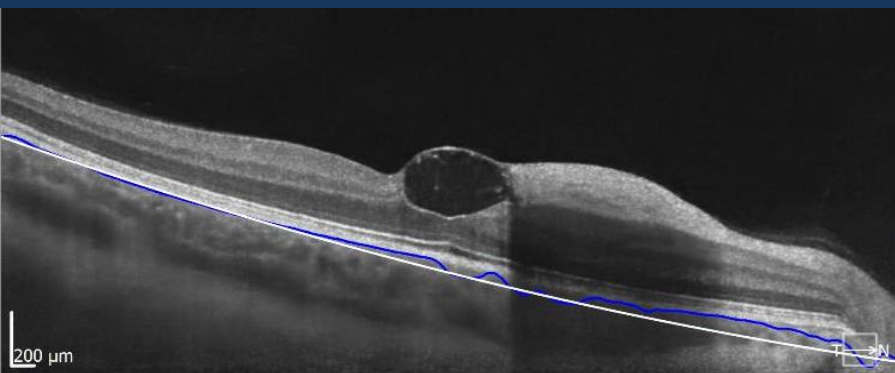


OP



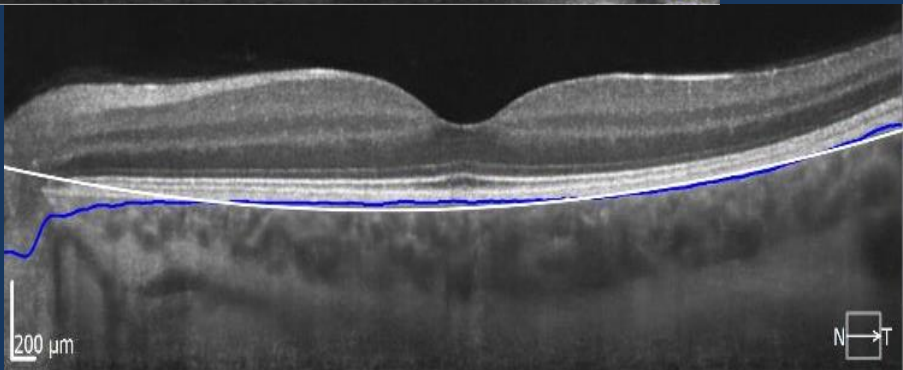
OL

- Wykonano badanie OCT które uwidocznilo krwotok śródsiatkówkowy oraz powstanie cysty pokrwotocznej w obrębie warstwy NFL w OP



OP

OL



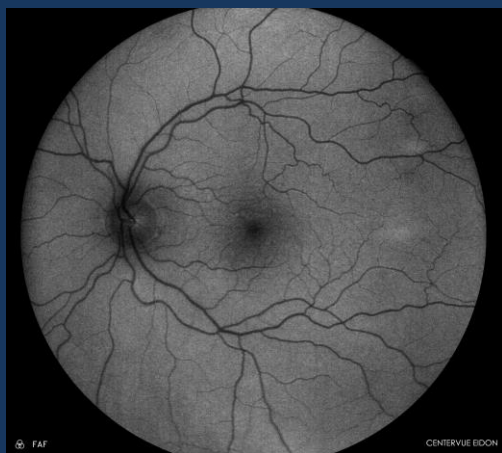
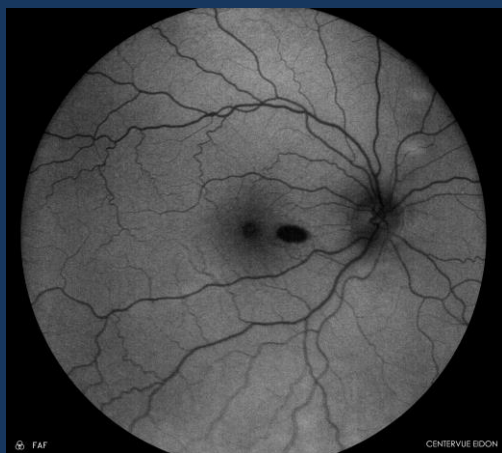
Wdrożono leczenie zachowawcze:

Ogólnie: etamsylat 3x250 mg po
dobesylan wapnia 3x250 mg po

Miejscowo: bromfenak 2x OP

Pacjent wykonał szereg badań w ramach POZ, które nie wykazały schorzeń ogólnych.

Pacjent pozostaje pod obserwacją od 6 tygodni (aktualne zdjęcia poniżej).
W ciągu tego okresu zmniejszyła się powierzchnia krwotoku, jednak ostrość wzroku podczas ostatniej wizyty wciąż pozostaje na poziomie BCVA OP – 0,4



[1]Hu QD, Xu LL, Gong Y, Wu GH, Wang YW, Wu SJ, Zhang Z, Mao W, Zhou YS, Li QB, Yuan JS. Lysergic acid diethylamide causes photoreceptor cell damage through inducing inflammatory response and oxidative stress. *Cutan Ocul Toxicol*. 2018 Sep;37(3):233-239. doi: 10.1080/15569527.2018.1423620. Epub 2018 Jan 19. PMID: 29298533.

[2] Chen K, He X, Li C, Ou Y, Li Y, Lai J, Lv M, Li X, Ran P, Li Y. Lysergic acid diethylamide causes mouse retinal damage by up-regulating p-JAK1/p-STAT1. *Cutan Ocul Toxicol*. 2020 Jun;39(2):106-110. doi: 10.1080/15569527.2020.1730883. Epub 2020 Mar 9. PMID: 32064962.

[3] Schwartz AS, Cheney C. Retinal effects of high doses of LSD in the cat. *Exp Neurol*. 1965 Nov;13(3):273-82. doi: 10.1016/0014-4886(65)90115-9. PMID: 5851389.